

2025-12-24 M_L 6.1 台東地震事件 彙整報告

(Version 1.0)

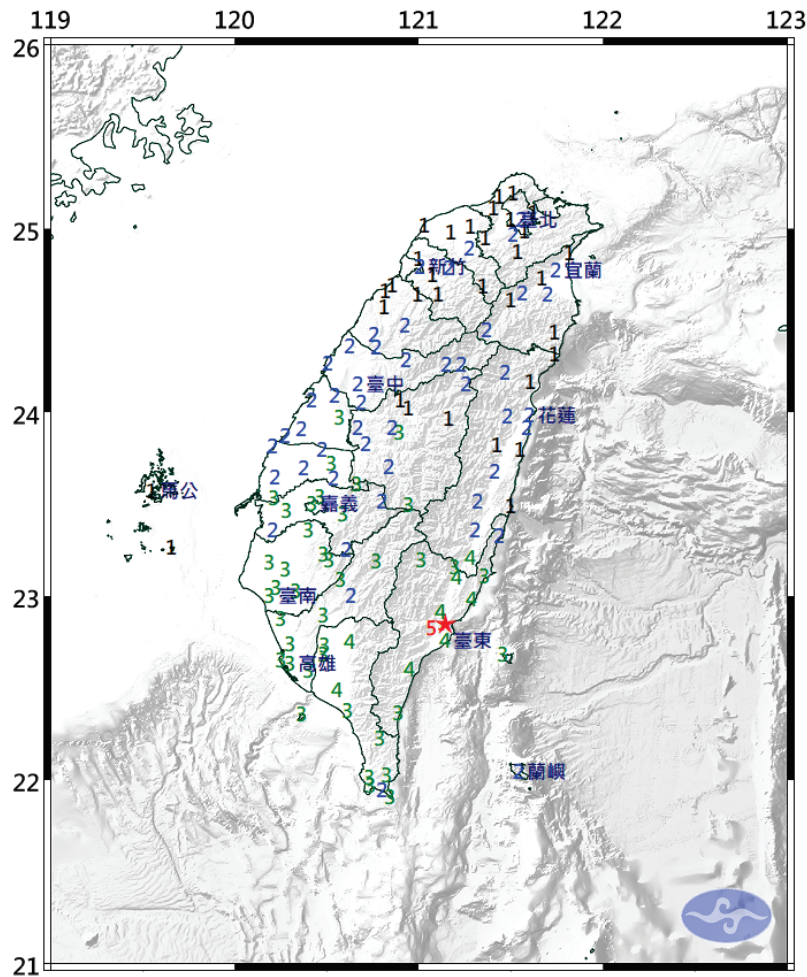
國家地震工程研究中心

2025/12/26

2025.12.24 台東地震

■ 臺灣時間2025年12月24日17時47分05秒於台東縣卑南鄉（台東縣政府北方10.1公里）發生芮氏規模 M_L 6.1之地震，最大震度為5弱位於台東縣卑南，而台東縣鹿野、台東市、東河、太麻里與花蓮縣富里、屏東縣三地門、新碑皆達四級。

■ 震央位置在北緯22.85度、東經121.15度，震源深度為11.9公里。



圖說：★表震央位置，數字表示該測站震度

中央氣象署地震報告

編號：第114153號

日期：114年12月24日

時間：17時47分5.6秒

位置：北緯22.85度·東經121.15度

即在 台東縣政府北方 10.1 公里

位於 台東縣卑南鄉

地震深度：11.9 公里

芮氏規模：6.1

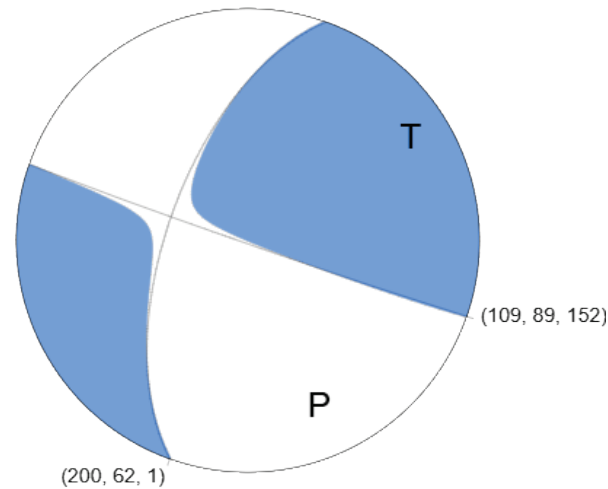
各地最大震度（採用109年新制10級震度分級）

台東縣卑南	5弱	彰化縣員林	3級	澎湖縣馬公市	1級
台東縣臺東市	4級	南投縣南投市	2級	苗栗縣苗栗市	1級
花蓮縣富里	4級	花蓮縣花蓮市	2級	新竹縣竹北市	1級
屏東縣三地門	4級	臺中市霧峰	2級	桃園市	1級
高雄市桃源	3級	彰化縣彰化市	2級	臺北市	1級
屏東縣屏東市	3級	臺中市	2級		
南投縣玉山	3級	苗栗縣鯉魚潭	2級		
臺南市楠西	3級	宜蘭縣南山	2級		
嘉義縣番路	3級	新竹縣關西	2級		
高雄市	3級	新竹市	2級		
雲林縣草嶺	3級	宜蘭縣宜蘭市	2級		
嘉義市	3級	桃園市大溪	2級		
嘉義縣太保市	3級	新北市新店	2級		
雲林縣斗六市	3級	臺北市信義區	2級		
臺南市	3級	澎湖縣東吉島	1級		

本報告係中央氣象署地震觀測網即時地震資料地震速報之結果。

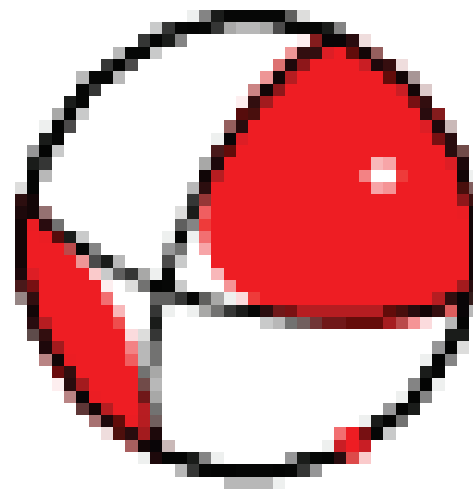
震源機制解

■USGS所公佈之震源機制解算結果(W-phase and Centroid Moment Tensor)，顯示此次地震震源破裂形式屬走向滑移型態，Mw為5.88，震源深度為11.5km。臺灣區域快速解RMT與AutoBATS提供相近的機制解。截至台灣時間12月25日13:00分為止，IRIS及GCMT並未提供震源機制解計算。



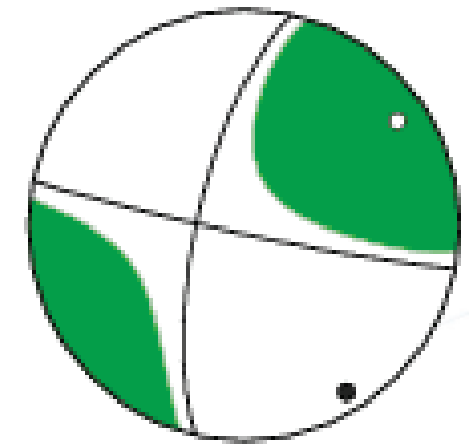
(USGS)

		Strike	Dip	Rake
USGS	P1	200	62	1
	P2	109	89	152



(RMT)

		Strike	Dip	Rake
RMT	P1	202	65	25
	P2	101	66	153

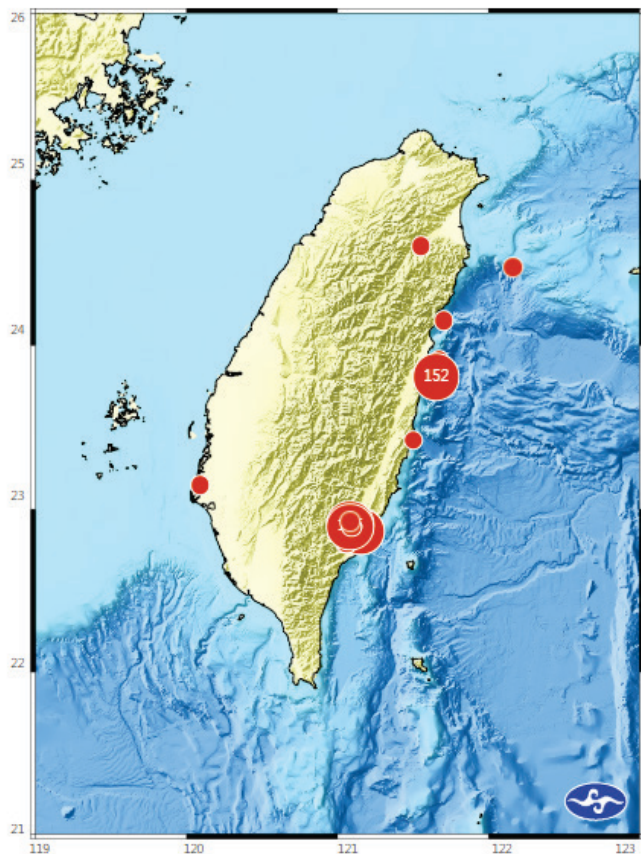


(Auto BATS)

		Strike	Dip	Rake
Auto BATS	P1	192.84	72.4	3.47
	P2	101.79	86.96	162.37

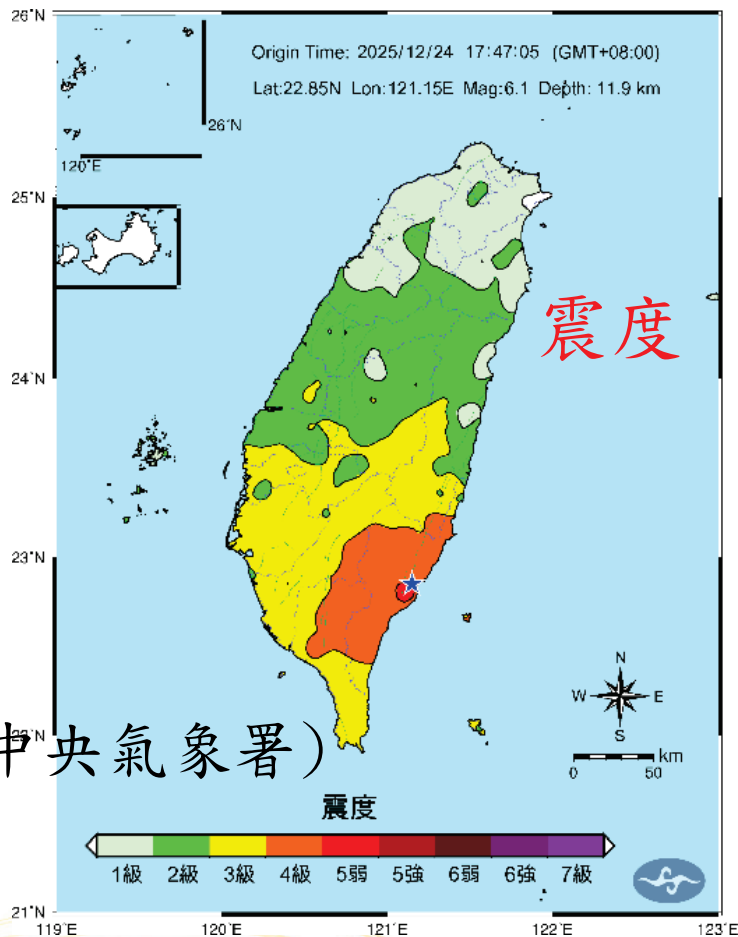
餘震活動

■截至12月25日13時00分，氣象局發佈相關之餘震事件中，列有編號地震者2筆及小區域地震6筆，目前8筆餘震中，規模最大為 M_L 4.6(編號154)，此餘震引致之最大震度為4級。

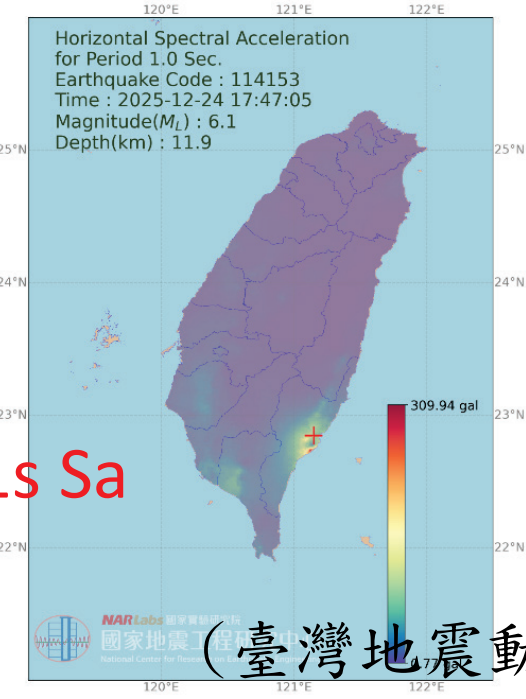
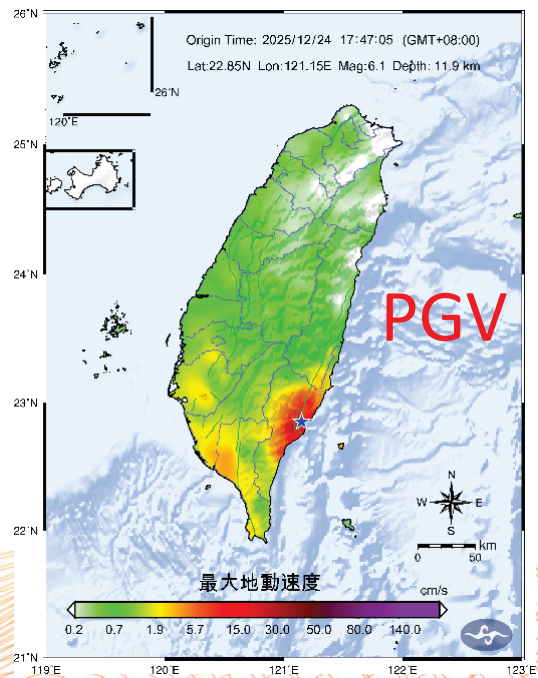
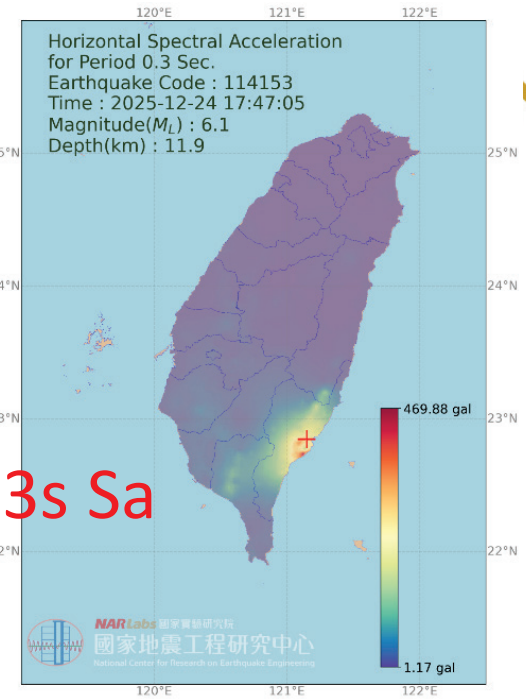
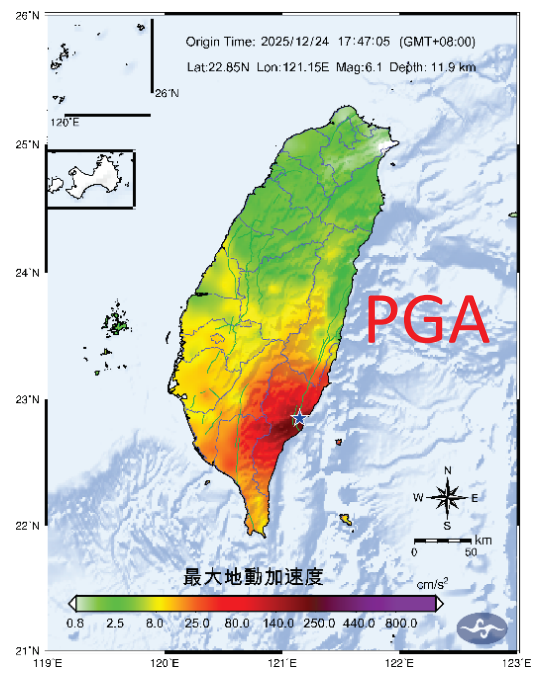


編號	最大震度	詳細資訊
154	4級	<p>12/25 03:41 NEW 點我看更多+</p> <p>地點: 臺東縣政府北北西方17.4公里 (位於臺東縣延平鄉)</p> <p>深度: 8.1km</p> <p>地震規模: 4.6</p>
小區域	3級	<p>12/25 10:44 NEW 看更多+</p> <p>地點: 臺東縣政府北北西方18.4公里 (位於臺東縣鹿野鄉)</p> <p>深度: 12km</p> <p>地震規模: 4.0</p>
小區域	4級	<p>12/25 09:21 NEW 看更多+</p> <p>地點: 臺東縣政府北北西方15.0公里 (位於臺東縣卑南鄉)</p> <p>深度: 6.2km</p> <p>地震規模: 3.7</p>
小區域	2級	<p>12/25 08:35 NEW 看更多+</p> <p>地點: 宜蘭縣政府東南方50.0公里 (位於臺灣東部海域)</p> <p>深度: 60.4km</p> <p>地震規模: 4.0</p>
155	4級	<p>12/25 04:40 點我看更多+</p> <p>地點: 臺東縣政府北北西方15.8公里 (位於臺東縣卑南鄉)</p> <p>深度: 8.4km</p> <p>地震規模: 4.2</p>
小區域	2級	<p>12/24 19:07 點我看更多+</p> <p>地點: 臺東縣政府西北西方10.1公里 (位於臺東縣卑南鄉)</p> <p>深度: 5km</p> <p>地震規模: 3.1</p>
小區域	2級	<p>12/24 18:48 點我看更多+</p> <p>地點: 臺東縣政府西北西方10.6公里 (位於臺東縣卑南鄉)</p> <p>深度: 5.5km</p> <p>地震規模: 3.7</p>
小區域	3級	<p>12/24 18:39 點我看更多+</p> <p>地點: 臺東縣政府西北西方11.5公里 (位於臺東縣卑南鄉)</p> <p>深度: 5.9km</p> <p>地震規模: 3.7</p>
153	5弱	<p>12/24 17:47 點我看更多+</p> <p>地點: 臺東縣政府北方10.1公里 (位於臺東縣卑南鄉)</p> <p>深度: 11.9km</p> <p>地震規模: 6.1</p>

等震度圖



(中央氣象署)



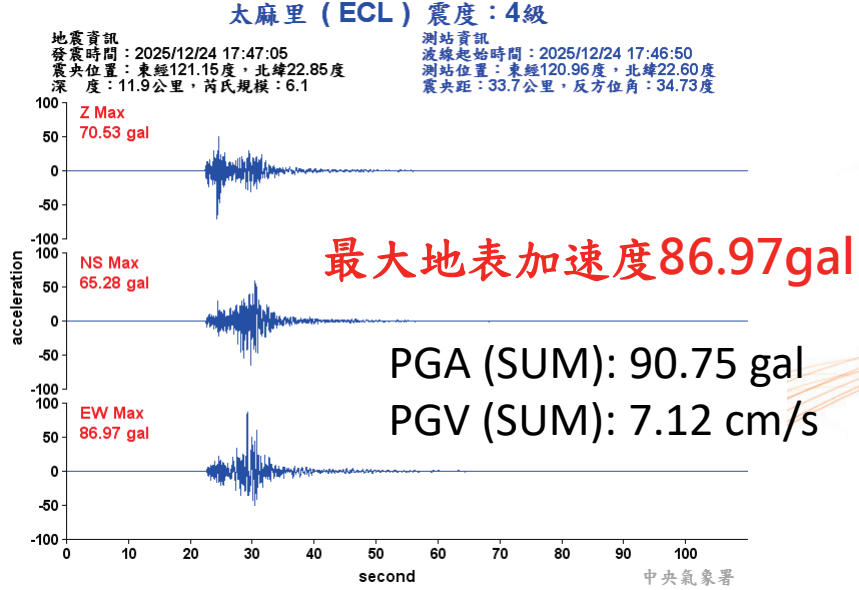
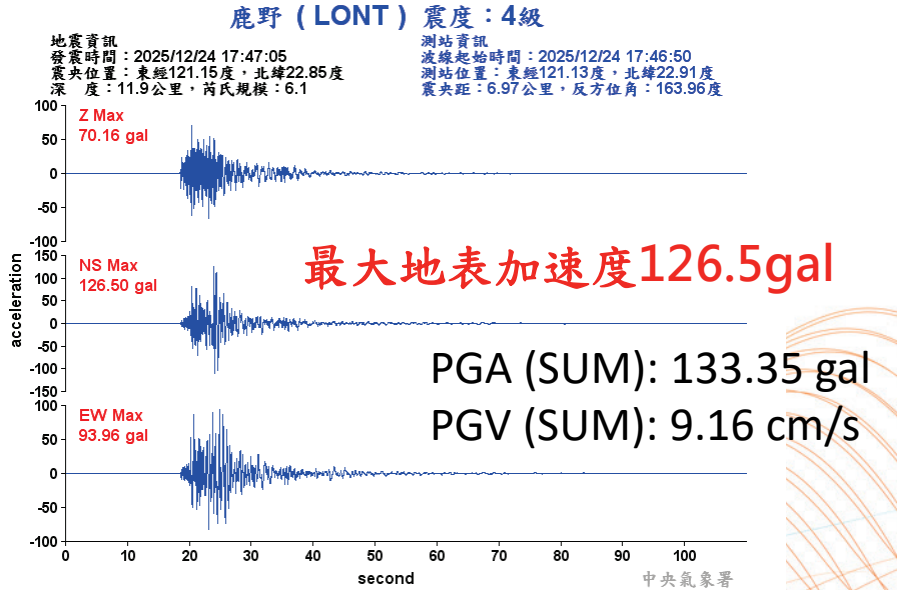
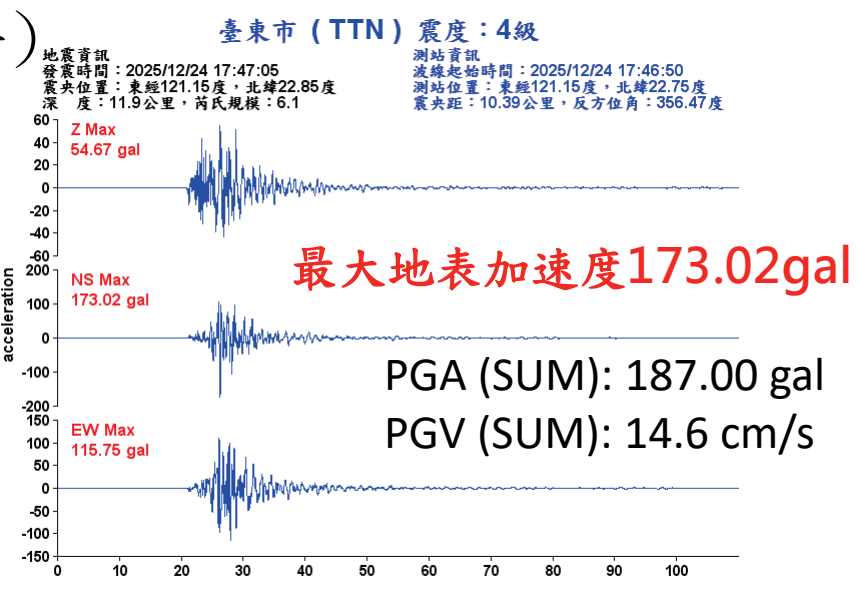
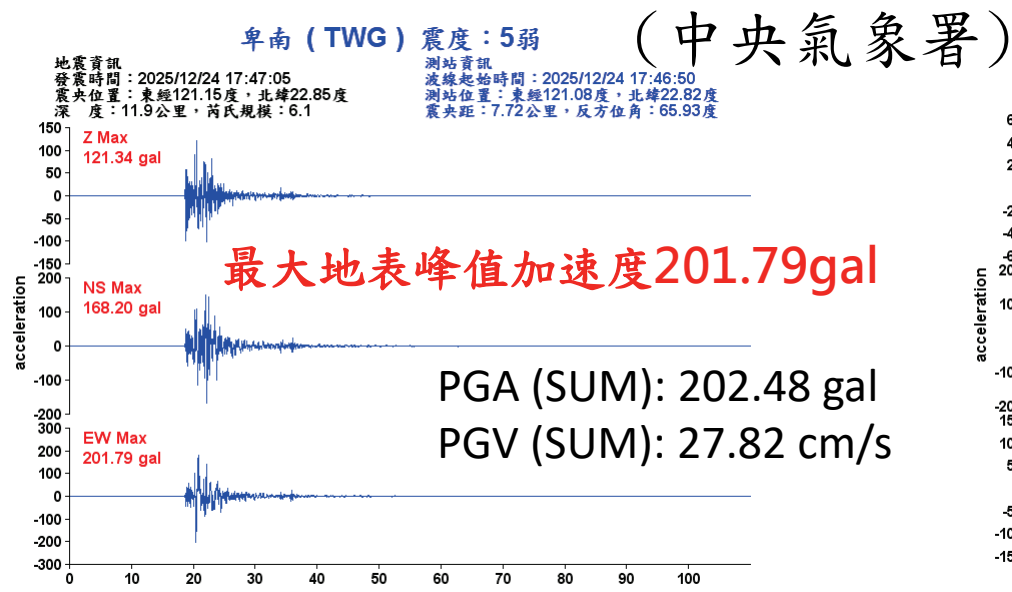
(臺灣地震動分佈評估系統)

中央氣象局新制地震震度分級表(109年1月1日起)

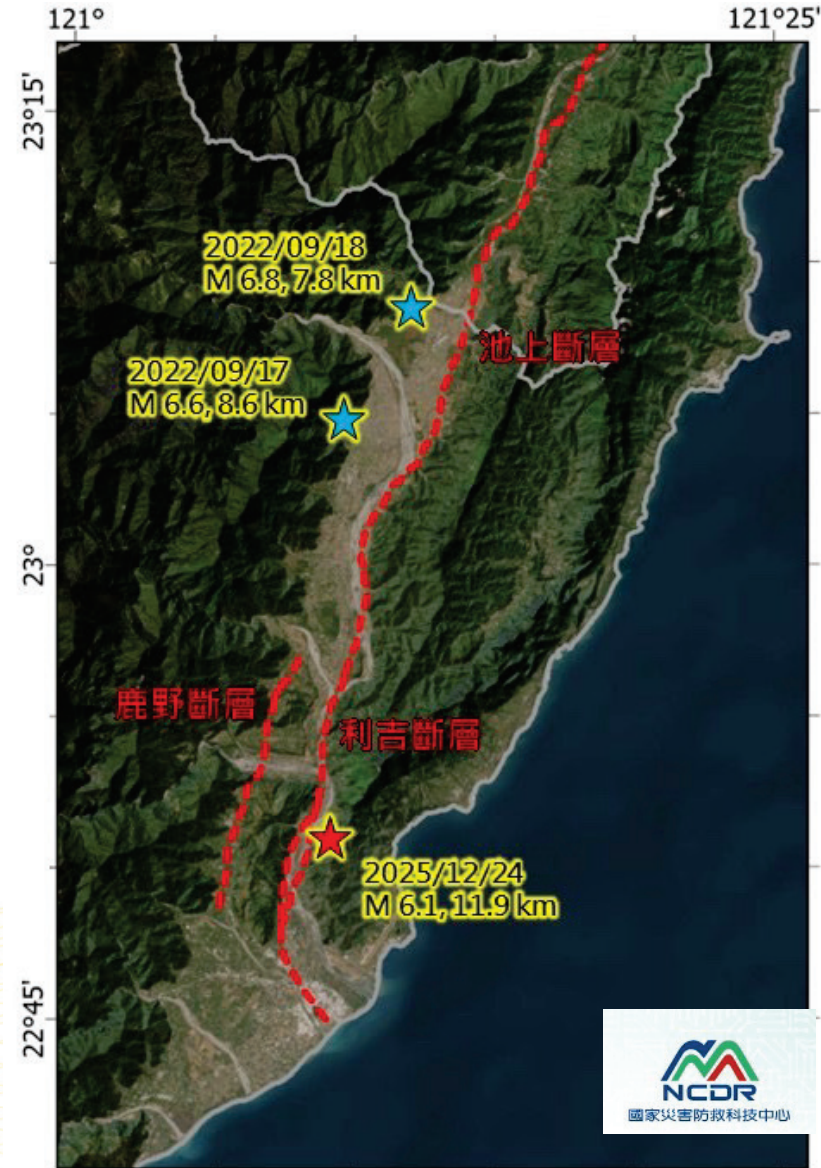
震度	0級	1級	2級	3級	4級	5弱	5強	6弱	6強	7級
加速度 cm/sec ²	0.8	2.5	8.0	25	80					
速度 cm/sec					15	30	50	80	140	

(速度劃分, 已考慮加速度實際之影響)

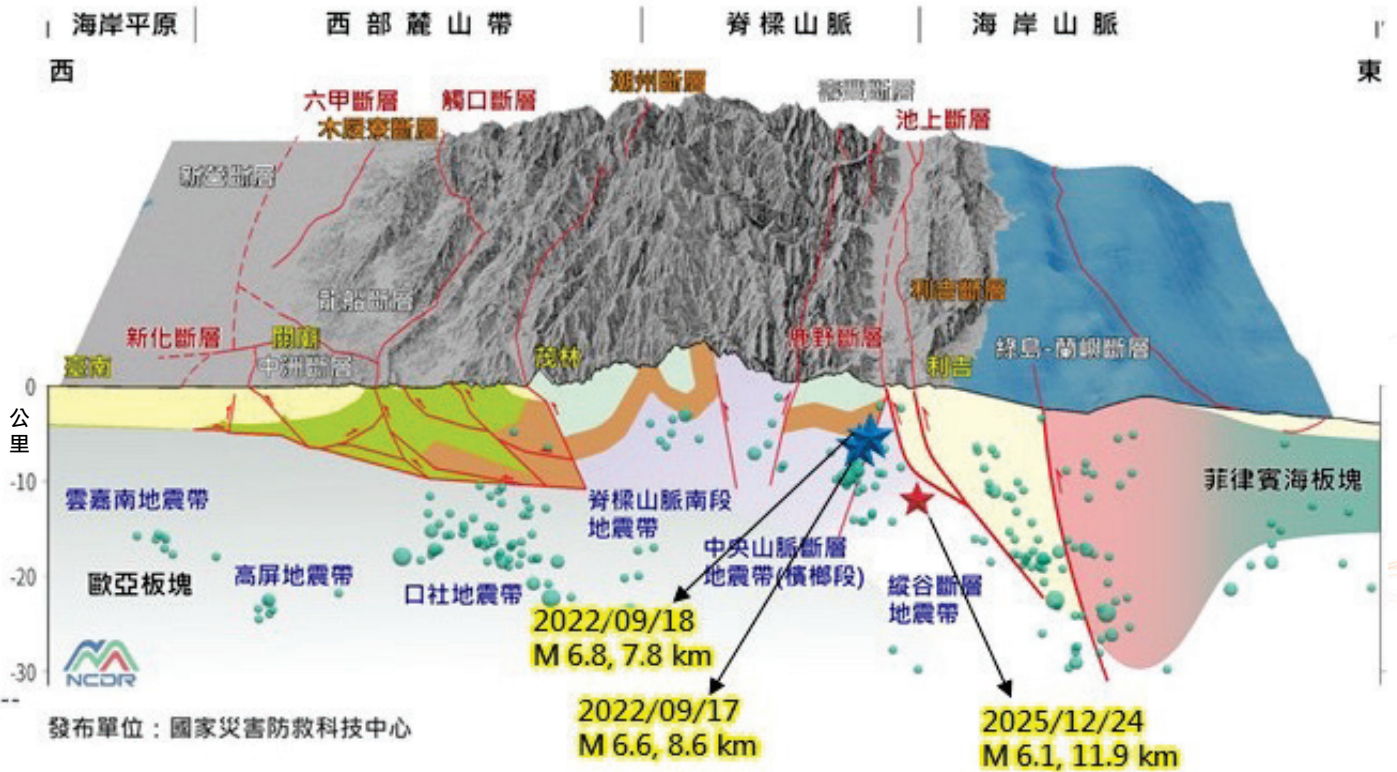
近震源地震站即時波形



可能的斷層構造



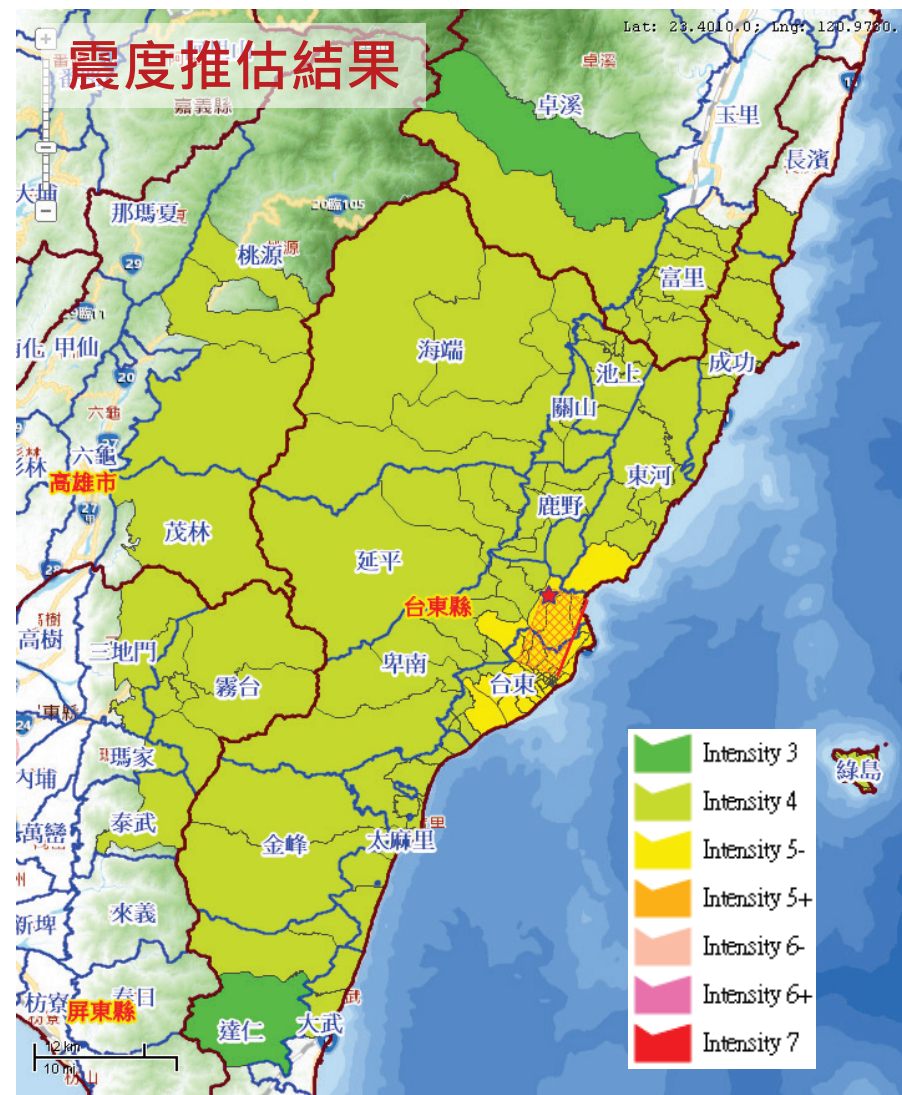
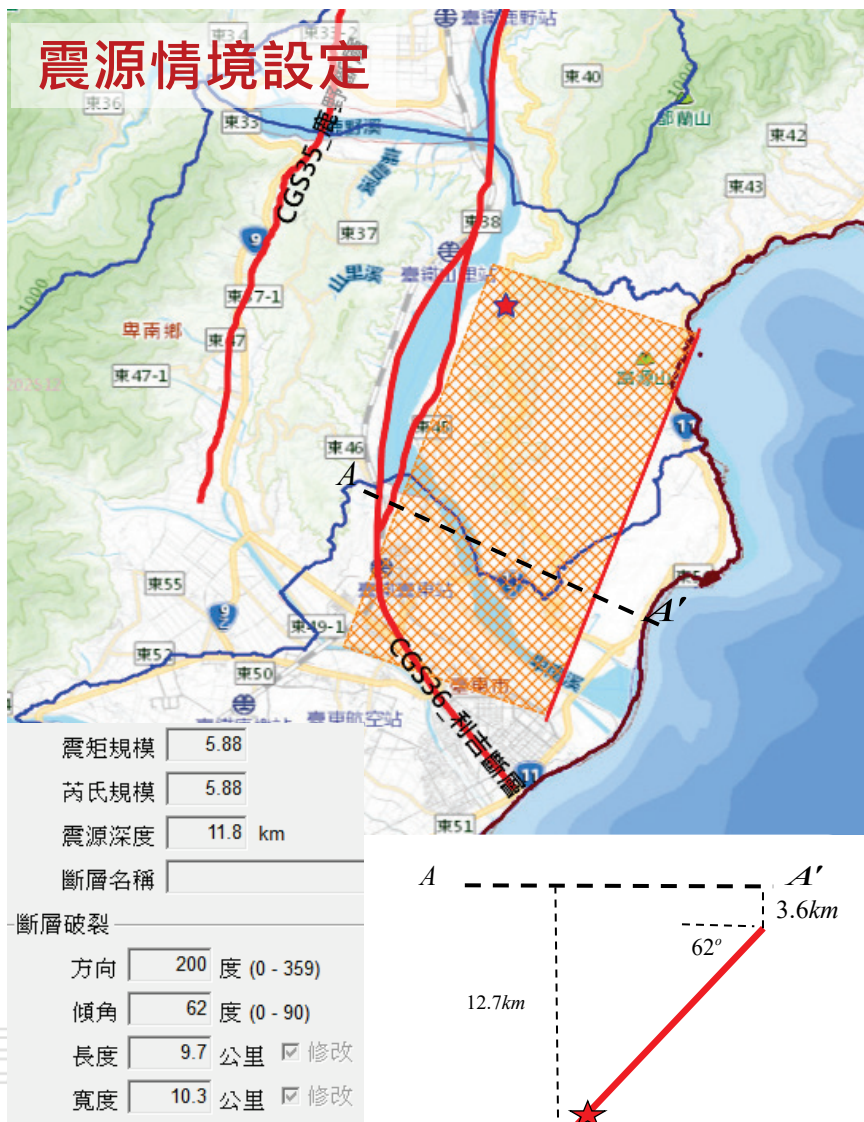
■ 根據國家災害防救科技中心震央與活動斷層(地礦中心)位置圖與震源位置構造剖面圖，本次震源位於鹿野-利吉斷層系統與中央山脈斷層間，與哪一個斷層活動有關仍待進一步科學研究分析。



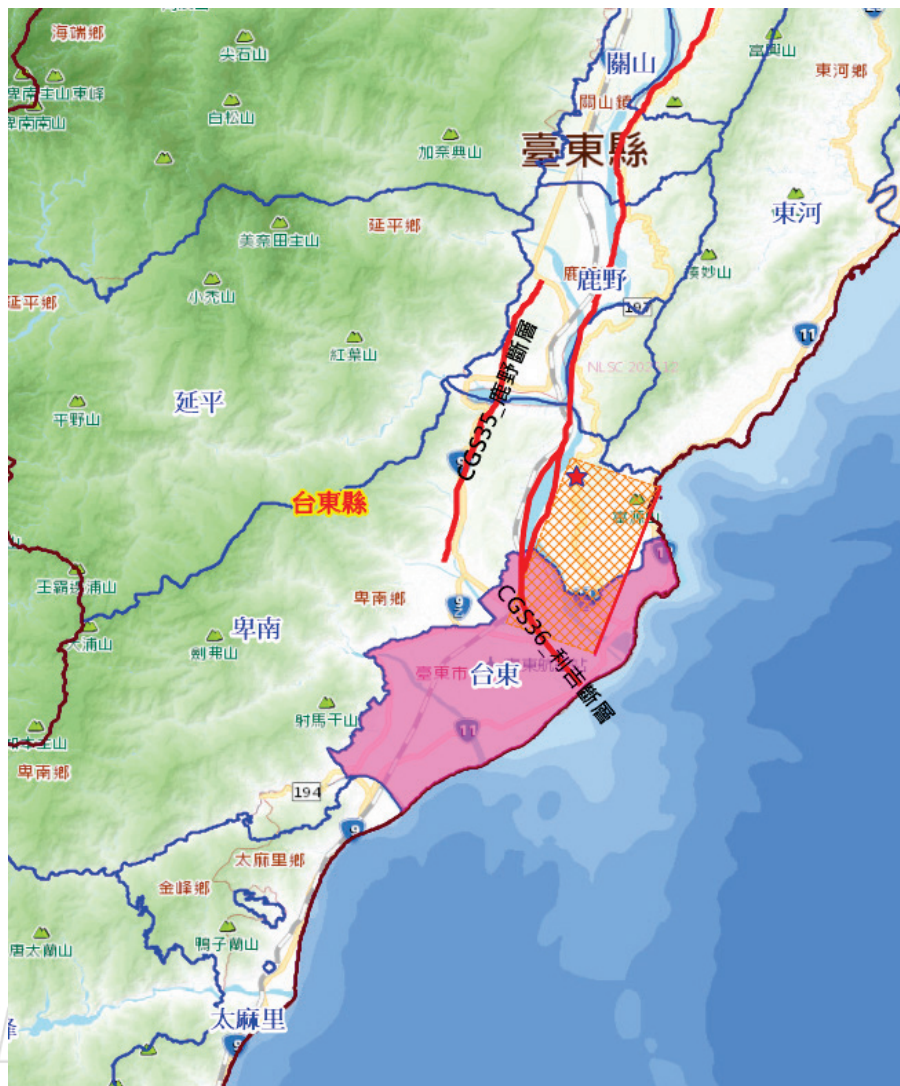
國家災害防救科技中心(NCDR)

震損評估地震情境設定

- 震源深度：10 ~ 15km
- 規模： M_w 5.88
- 破裂方向、傾角參考USGS之斷層面解
- 應用Wells and Coppersmith相關經驗式推估破裂面長度和寬度
- 以適用地殼地震之GMPE，設定平移斷層推估地震動



建築物損害與人員傷亡推估結果



達嚴重損害建築物數量推估結果

鄉鎮區	低層樓 1-3樓	中層樓 4-7樓	高層樓 8樓-18樓	總棟數
台東市	4	1	0	5

人員傷亡數量推估結果

鄉鎮區	輕傷(不需住院)	中傷(需住院)	重傷且有生命危險	立即死亡
台東市	1	0	0	0

(確切的建築物損害與人員傷亡數量，有待進一步的調查與統計！)

臺東各處災情新聞畫面

資料來源：[民視](#) (2025/12/24)



臺東各處災情新聞畫面

資料來源：[東森新聞](#)(2025/12/24)

地震速報
中央氣象署發布
12/24 17:47左右 臺東地區發生有感地震

3 級以上地區
預估震度
臺中 南投 彰化 雲林
嘉義 臺南 高雄 屏東
花蓮 臺東

最新 記者:洪則睿
17:47台東規模6.1地震 台東體中天花板墜

CBC NEWS 下載APP精彩內容不錯過

屏東 4級，高雄3級，南投2級

晚間最新

屏東

記者:李岱娟
選天晴張文提前犯案 **最新!台東市新成街公寓大樓5樓瓦斯外洩!**

CBC NEWS 下載APP精彩內容不錯過

20級，嘉市3級，彰化3級，臺

17:47 最大震度3級：
高雄、南投、台南

屏東

控鴨肉店噪音穿腦 **最新!南迴暫時停駛 目前等巡軌車確認鐵軌落石狀況**

CBC NEWS 下載APP精彩內容不錯過

臺東體中災情新聞畫面

資料來源：[中天新聞](#)(2025/12/24)



平安夜6.1地震傳災情 台東體中牆壁龜裂. 天花板掉落



平安夜6.1地震傳災情 台東體中牆壁龜裂. 天花板掉落



平安夜6.1地震傳災情 台東體中牆壁龜裂. 天花板掉落



平安夜6.1地震傳災情 台東體中牆壁龜裂. 天花板掉落



平安夜6.1地震傳災情 台東體中牆壁龜裂. 天花板掉落



平安夜6.1地震傳災情 台東體中牆壁龜裂. 天花板掉落

臺鐵－臺東段停駛，車站天花板水泥塊掉落

地點 臺鐵臺東段 (關山-臺東-金崙)

- 災情
- 震度達 5 級以上，臺鐵臺東變電站電力自動跳脫。
 - 自 12/24 晚間 6 點起，臺鐵「關山-臺東-金崙」區段列車暫時停駛。
 - 改採公路接駁方式疏運旅客，初估臺東火車站約有 300 名乘客受到影響滯留。
 - 臺東火車站 第 2 月台 第一節車廂處天花板水泥塊掉落 (媒體僅文字、無照片)

來源 [上報](#)、[中華新聞雲](#)、[週刊王 ctwant](#)

臺東體中 – 建物和水管破裂、天花板掉落

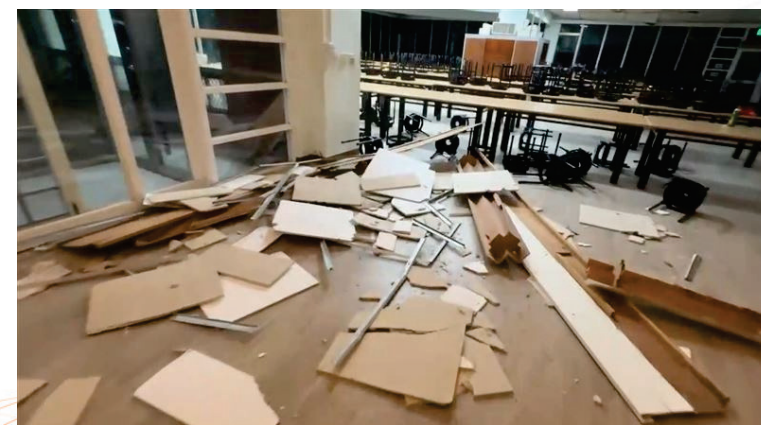
地點 國立臺東大學附屬體育高級中學

- 災情
- 現代五項運動隊 4 樓擊劍館場館輕鋼架天花板掉落。
 - 學生餐廳天花板掉落。
 - 許多建築物出現明顯裂痕、水管破裂。

來源 [Yahoo!奇摩新聞](#)、[TVBS新聞網](#)、[YouTube 影片](#)、[三立新聞網](#)、[中央社](#)、[台視新聞網](#)、[民視運動網](#)、[自由時報](#)、[東森新聞](#)、[華視新聞網](#)、[鏡週刊](#)、[聯合新聞網](#)



現代五項運動隊 4 樓擊劍館場館
輕鋼架天花板掉落



臺東體中 – 建物和水管破裂、天花板掉下



臺東體中 – 建物和水管破裂、天花板掉下



臺東體中 – 建物和水管破裂、天花板掉下



臺東縣卑南鄉公所行政大樓 – 天花板掉落

地點 臺東縣卑南鄉公所行政大樓

災情 天花板掉落

來源 [台視新聞網](#)



臺東市區 – 農田旁 50m 長水泥磚牆倒塌

地點 臺東市區

災情 一處農田長約 50 公尺水泥磚牆倒塌。

來源 [Yahoo!新聞](#)、[中央社](#)、[華視新聞網](#)



臺東岩灣監獄 – 圍牆龜裂，碎石塊掉落

地點 臺東岩灣監獄

- 災情
- 臺東監獄圍牆出現龜裂，碎石塊掉落路旁。
 - 無任何收容人逃獄或受傷情事。

來源 [STNN 飆新聞](#)、[三立新聞網](#)、[中央社](#)、[中華新聞雲](#)、[華視新聞](#)、[鏡週刊](#)、[聯合新聞網](#)、[臺東最速報](#)



臺東市柳州街大樓

地點 臺東市柳州街大樓

- 災情
- 一樓電箱後的電信交換機起火。
 - 負責通知逃亡的廣播系統燒毀，無法發出警報，居民靠著手機群組互相通報逃亡。

來源 [中時新聞網](#)、[自由時報](#)、[臺東最速新聞](#)



臺東市新成街公寓

地點 臺東市新成街公寓

災情 ➤ 五樓疑似瓦斯外洩

來源 [ETtoday 新聞雲](#)、[中時新聞網](#)



朝安堂 (納骨塔) – 骨灰罈掉落破碎

地點 台東縣卑南鄉公所 朝安堂 (納骨塔)

- 災情**
- 五樓共 8 個骨灰罈掉落並破碎。
 - 所幸並未發生大面積倒落或骨灰混合的情況。
 - 其餘樓層主要為天花板受損。
 - 池上 918 強震後，公所已針對納骨塔櫃位進行結構強化，透過綁繩方式將櫃體牢固固定。
 - 未來將在櫃體內加裝防護橫桿。

來源 [CTWANT 周刊王](#)、[PChome 新聞](#)、[三立新聞網](#)、[中央社](#)、[Yahoo!新聞](#)、[華視新聞](#)



商場 – 貨架商品掉落

地點 臺東縣農漁物產館

- 災情
- 部分玻璃瓶裝酒、醋禁不住劇烈搖晃掉落。
 - 置於木櫃的玻璃產品不易滑落，放置玻璃櫃的則掉落不少。

來源 [中時新聞網](#)、[民視新聞網](#)



商場 – 貨架商品掉落

地點 臺東各賣場

災情 賣場商品掉落

來源 [ETtoday 新聞雲](#)、[TVBS新聞網](#)、[中央社](#)、[台視新聞網](#)、[民視新聞網](#)

